

RAPPORT ANNUEL

2024-2025



WEST ISLAND
Citizen Advocacy

Parrainage Civique de la
BANLIEUE OUEST

WICA • PCBO

WWW.VOLUNTEERWICA.COM



partageaction

West Island Community Shares



Regroupement
québécois du
**PARRAINAGE
CIVIQUE**

PCBO - Rapport Annuel, 2024-25

Table de matières

Mot de la présidente.....	3
Mot de la directrice générale.....	4
Mission, conseil d'administration et personnel.....	5
Programme de Jumelage.....	6
Programme d'Appartements Communautaires (CAP)	9
Liaisons Aînés(ITMAV)	12
Rendez-Vous Arts.....	14
Service d'Impôt sur le Revenu.....	16
Programme de Tablettes & Cours.....	17
Engagement communautaire.....	19
Publicité	21
Financement.....	24
Lauréate du Prix Warren Wilfred Thomas.....	26
Certificats de reconnaissance.....	27



Kay M. Heaton
Présidente du conseil

Mot de la présidente, 2025

Bienvenue à toutes et à tous, et merci d'être présents à notre assemblée générale annuelle.

J'ai eu l'honneur de présider le conseil d'administration au cours des cinq dernières années. Durant cette période, nous avons traversé l'une des périodes les plus éprouvantes que le monde ait connues depuis la Seconde Guerre mondiale. Le fait d'en être sortis plus forts et plus unis constitue une réussite remarquable, qui témoigne de la résilience humaine et du dévouement exceptionnel de nos bénévoles ainsi que de l'équipe du PCBO.

Cette année a été positive pour l'organisation, comme vous le verrez dans notre présentation. Toutefois, nous faisons toujours face à des défis, notamment celui de recruter des bénévoles pour notre programme de jumelage et de réussir à les fidéliser. De même, et il reste difficile d'offrir à notre personnel une rémunération adéquate, reflétant l'augmentation du coût de la vie que nous connaissons tous.

Alors que nous nous tournons vers l'avenir, les défis liés à l'obtention d'un financement durable demeurent importants dans un contexte d'incertitude économique et de compressions budgétaires. Pour assurer la continuité de nos programmes essentiels – en particulier ceux qui soutiennent les personnes isolées ou en situation de vulnérabilité – nous devons explorer de nouvelles sources de financement.

Dans cette optique, nous sommes heureux de vous annoncer qu'à partir du mois d'août, grâce au soutien financier de Centraide, nous amorcerons l'élaboration d'un nouveau plan stratégique. Ce plan servira de feuille de route à long terme pour guider notre mission et renforcer notre impact dans les années à venir.

Après sept années d'engagement au sein du conseil d'administration, je quitte aujourd'hui mes fonctions de présidente. J'ai le plaisir de vous annoncer que Natalie Chapman assumera dès maintenant ce rôle. Forte de plus de 30 ans d'expérience dans le secteur communautaire et d'un solide réseau dans notre milieu, je suis convaincue que Nathalie est la personne idéale pour assurer la continuité de notre mission. Merci, Natalie, d'avoir accepté ce mandat - je vous en suis profondément reconnaissante et je demeure disponible pour vous appuyer.

Je tiens également à souhaiter la bienvenue à nos deux nouveaux membres du conseil d'administration, Pierre Beauséjour et Cherry Marshall. Merci de votre engagement envers notre organisation. Enfin, je veux exprimer ma gratitude au conseil d'administration pour sa collaboration, son engagement et le travail remarquable accompli au service de nos protégés, de nos bénévoles et de toute l'équipe du PCBO.

Je vous souhaite à toutes et à tous bonheur, paix et succès dans vos projets futurs.

Kay Heaton, Présidente du conseil d'administration du PCBO

Mot de la directrice, 2025



Roya Jaffari
Directrice générale

Alors que nous dressons le bilan de l'année écoulée, je tiens à exprimer ma profonde gratitude à nos bénévoles dévoués, membres du conseil d'administration, personnel, bailleurs de fonds et partenaires communautaires. C'est grâce à votre appui constant et votre engagement que nous poursuivons notre mission avec force et détermination face aux défis.

Nous remercions sincèrement la Ville de Pointe-Claire pour avoir généreusement répondu à nos besoins en matière d'espace durant les rénovations de nos bureaux. Nous exprimons également toute notre gratitude au maire de la ville de Pointe-Claire, Tim Thomas, au député Francis Scarpaleggia et au bureau du député Enrico Ciccone pour leur soutien continu et pour leur présence lors de nos événements. Une reconnaissance toute particulière va à Yvan Dow et à son épouse Joelle pour leur engagement de longue date, notamment à l'occasion de notre collecte de fonds annuelle de l'Halloween, ainsi qu'à leur appui continu.

Tout au long de l'année, nos programmes se sont déroulés sans interruption, grâce au dévouement et au travail acharné de notre personnel. L'un des faits saillants a été notre clinique de taxes, qui s'est révélée être un service précieux pour la communauté de l'Ouest-de-l'Île. Bien qu'elle ait permis à de nombreux résidents d'obtenir l'assistance nécessaire, cette initiative a aussi représenté un défi logistique important, notre personnel devant assumer cette responsabilité supplémentaire en plus de leurs tâches régulières. Je tiens à souligner leur grande flexibilité et leur engagement, qui ont largement contribué au succès de ce programme. Un immense merci également aux bénévoles, dont le soutien inestimable a joué un rôle clé dans l'efficacité et l'impact de cette initiative.

Cette année n'a pas été sans défis – notamment sur le plan financier, ce qui a eu un impact sur nos opérations et entraîné des changements au sein de l'équipe. Malgré cela, nous avons poursuivi nos efforts pour assurer la stabilité de notre personnel. Des progrès significatifs ont été réalisés en matière de recrutement, et bien que les résultats n'aient pas pleinement atteint nos attentes, ces efforts ont posé les bases d'un avenir plus solide.

Le recrutement de bénévoles demeure également une priorité. Nous avons observé certains progrès, mais les défis persistent, en particulier lorsqu'il s'agit de mobiliser la jeune génération. Nous restons toutefois optimistes avec un renouveau de nos approches et des stratégies d'engagement communautaire plus ciblées, nous croyons pouvoir bâtir une base de bénévoles plus forte et plus diversifiée.

En nous tournant vers l'avenir, nous sommes résolus à faire face aux défis avec transparence, créativité et résilience. Grâce au soutien indéfectible de nos partenaires et de notre communauté, nous avons confiance en notre capacité à avancer avec résilience et détermination.

Roya Jaffari, Directrice du PCBO

Mission et Vision

MISSION

Le Parrainage Civique de la Banlieue Ouest a pour but de soutenir et de défendre les droits des personnes vulnérables ou défavorisées de sa communauté afin d'améliorer leur qualité de vie.

VISION

Nous aspirons à une communauté dynamique, inclusive et juste, où toutes les personnes sont valorisées et soutenues grâce à des relations fructueuses, un accompagnement engagé et un accès équitable aux opportunités.

Conseil d'administration

- 9 membres.
- Se réunit 10 fois par an.
- Responsable de l'ensemble des activités.
- Prend les décisions concernant le budget, les politiques et planifie la direction de l'organisation.
- Les membres siègent à différents sous-comités.
- Les membres représentent différents secteurs de l'industrie tels que les finances et les affaires, le gouvernement municipal, l'éducation et le bénévolat communautaire.



L'équipe se compose de 15 membres:

7 à temps plein et 8 à temps partiel*

- Directrice générale
- Comptable*
- Assistante administrative*
- Réceptionniste
- Coordinatrice de publicité*
- Coordinateur de données*
- Coordinatrice des travailleuses communautaires/Chef d'équipe
- Travailleuse communautaire au Programme Liaisons Aînées (ITMAV)
- 3 travailleuses communautaire au Programme CAP (1 à temps partiel*)
- 3 travailleuses communautaire au Programme de jumelage
- Travailleuse communautaire* au Programme des Tablettes
- Coordinatrice de bénévoles*
- Coordinateur/Instructeur* du Program RVA



Défis et Réalisations

Un des principaux défis de cette année a été notre capacité financière limitée, ce qui a permis une augmentation salariale modeste pour le personnel. En conséquence, nous avons connu un taux de rotation plus élevé, certains employés recherchant des opportunités mieux rémunérées ailleurs.

Malgré ces contraintes, nous restons déterminés à soutenir et à retenir notre équipe. Le personnel continue de bénéficier d'une couverture d'assurance santé solide, d'options de travail à distance flexibles au moins deux jours par semaine, et d'une demi-journée ajoutée le vendredi pendant les mois d'été. Ces efforts reflètent notre engagement constant à favoriser un environnement de travail solidaire et équilibré.

Les réalisations de nos employés se reflètent dans les descriptions de programme de ce rapport, mettant en valeur leur engagement continu et leur impact.

Programme de Jumelage



Ameera Kabbir et Annum Siddiqui, travailleuses communautaires dans le Programme de Jumelage

Programme de Jumelage

Le Programme de Jumelage repose sur deux composantes essentielles : les bénévoles et les protégés (nos clients).

Les bénévoles sont recrutés et formés afin d'être jumelés avec des personnes de l'Ouest-de-l'Île qui sont dans des situations de vulnérabilité ou de précarité; elles peuvent également faire face à l'isolement social, à des situations de maltraitance ou à d'autres obstacles sociaux, tels que des barrières linguistiques.

Nouveaux protégés référés

Nous recevons chaque semaine des références de nouveaux protégés provenant de diverses sources fiables, notamment le CLSC Pierrefonds, le CLSC Lac-Saint-Louis, des organismes communautaires, des hôpitaux, des membres de la famille ainsi que des personnes qui se présentent elles-mêmes.

Recrutement des bénévoles

Le recrutement de bénévoles est un effort continu, renforcé par des activités de sensibilisation telles que des séances d'information et des entrevues médiatiques. Chaque bénévole est soigneusement sélectionné, évalué et formé afin d'assurer un jumelage harmonieux et efficace avec son protégé.

Jumelage et suivis

- Lorsqu'un protégé est référé, une travailleuse communautaire effectue une première visite à domicile afin d'évaluer ses besoins.
- Un processus rigoureux est ensuite mené pour jumeler le protégé avec le bénévole le plus approprié.
- La première rencontre entre le protégé et le bénévole se déroule en présence de la travailleuse communautaire, afin de favoriser un lien confortable et positif dès le départ.
- Des appels de suivi sont ensuite effectués régulièrement par la travailleuse communautaire auprès du bénévole et du protégé :
 - o D'abord sur une base hebdomadaire
 - o Puis sur une base mensuelle.
- Des ajustements sont apportés au besoin, afin de maintenir une relation harmonieuse, positive et fondée sur la confiance.

Pour une meilleure qualité de vie

L'objectif du programme est de créer des connexions significatives qui offrent un soutien pratique, émotionnel et social aux individus confrontés à différents défis, avec pour but ultime d'améliorer leur qualité de vie.

En favorisant des relations de soutien individualisé, le programme développe également un sentiment de confiance, d'inclusion et d'appartenance à la communauté.

Initiatives de reconnaissance des bénévoles

- Le Groupe de soutien mensuel aux bénévoles (Thé-causerie) fait partie de notre programme de reconnaissance des bénévoles. Cette initiative, lancée en février 2024, vise à rassembler bénévoles et protégés dans un cadre chaleureux, autour d'un thé ou d'un café. C'est une occasion privilégiée pour échanger des histoires et des idées, et pour nouer ou renouer des liens.
- Parallèlement, une autre initiative du même programme met à l'honneur un bénévole exceptionnel, qui reçoit une carte-cadeau en remerciement pour son temps, son engagement et son dévouement.

Programme de Jumelage (suite)



Thé-causerie mensuel: Moment de détente entre bénévoles et protégés autour d'un café

Témoignages

Famille d'une protégée : « *Nous sommes profondément reconnaissants pour le jumelage attentionné et le soutien offert à notre proche. L'expérience a largement dépassé nos attentes, et nous sommes pleinement satisfaits de la bienveillance et de l'accompagnement reçus.* »

Protégée qui a été jumelée ce mois-ci : « *Ce que vous faites est extraordinaire. On ne réalise pas à quel point la vie peut devenir solitaire... jusqu'à ce qu'on vieillisse vraiment.* »

Impact du Programme de Jumelage

Les jumelages sont réalisés en fonction des besoins spécifiques de chaque protégé, dans le but d'améliorer sa qualité de vie. Les bénévoles offrent un soutien personnalisé, qu'il soit émotionnel ou social – comme faire une promenade, jouer à un jeu de société ou regarder un film ensemble – ou encore pratique, en aidant le protégé à repérer les ressources adaptées à sa situation ou en l'accompagnant occasionnellement à des rendez-vous.

Défis

Le recrutement et la rétention de bénévoles, notamment chez les jeunes, demeurent des défis importants.



Directrice du PCBO et chef d'équipe offrant une présentation au CLSC Lac-St. Louis

Étapes pour relever les défis

- Développer un système de sensibilisation afin d'accroître la visibilité et l'engagement.
- Établir des liens solides avec les universités, les CEGEP, les municipalités ainsi que les représentants gouvernementaux.
- Créer de nouveaux partenariats pour inspirer et recruter la prochaine génération de bénévoles.

Coordinatrice des bénévoles

Le poste de **Coordinateur(trice)** aux bénévoles a été créé en novembre 2021, conformément au Plan stratégique du PCBO. Son rôle est de développer et de maintenir une équipe de bénévoles capables de répondre aux besoins de la clientèle grandissante du Programme de Jumelage.



Breanna Cave, coordinatrice des bénévoles à la soirée d'information à DDO, 19 mars 2025

Programme de Jumelage (suite)

Soutien aux personnes sur notre liste d'attente

1. Soutien général et références

- Bien qu'ils ne soient pas encore jumelés à des bénévoles, les protégés sur la liste d'attente reçoivent le soutien du PCBO.
- Ils sont orientés vers d'autres programmes, à l'interne ou à l'externe.

2. Opportunités d'accès aux programmes

Les protégés sur la liste d'attentes sont encouragés à participer aux programmes suivants du PCBO:

- Cours éducatifs (offert 2 fois par an)
- Service d'impôt sur le revenu
- Programme Rendez-Vous Arts
- Programme de Tablettes
- Programme Liaisons Aînés

3. Suivi et soutien en cas d'urgence

- Les travailleuses communautaires assurent un suivi régulier.
- Des mesures immédiates sont prises en situation d'urgence.

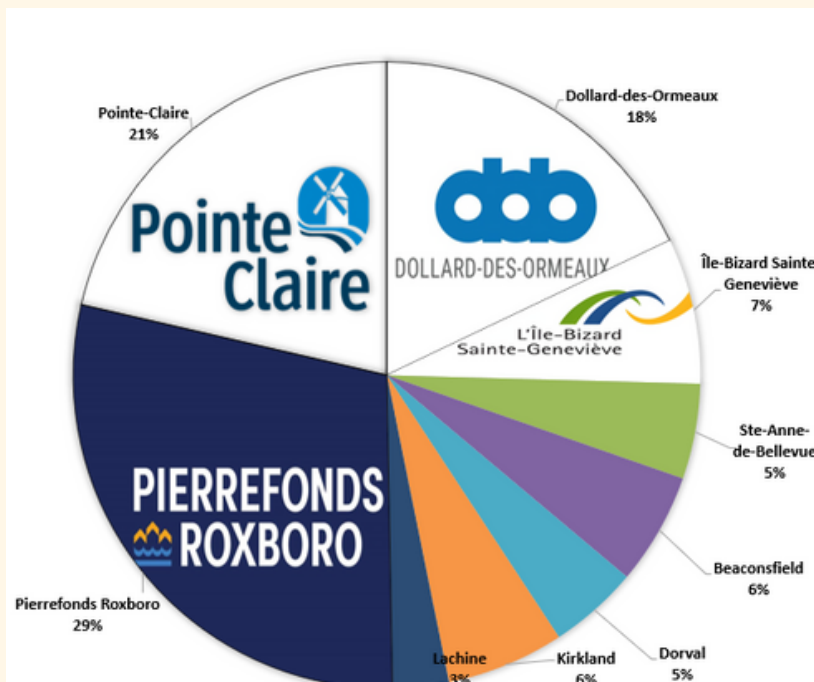
4. Inclusion sociale & engagement communautaire

Tous les protégés, ceux sur la liste d'attente inclus, sont invités aux événements organisés par le PCBO et ont un accès gratuit à des activités spéciales, telles que la visite des jardins (chasse au trésor, collations et tirages au sort compris).

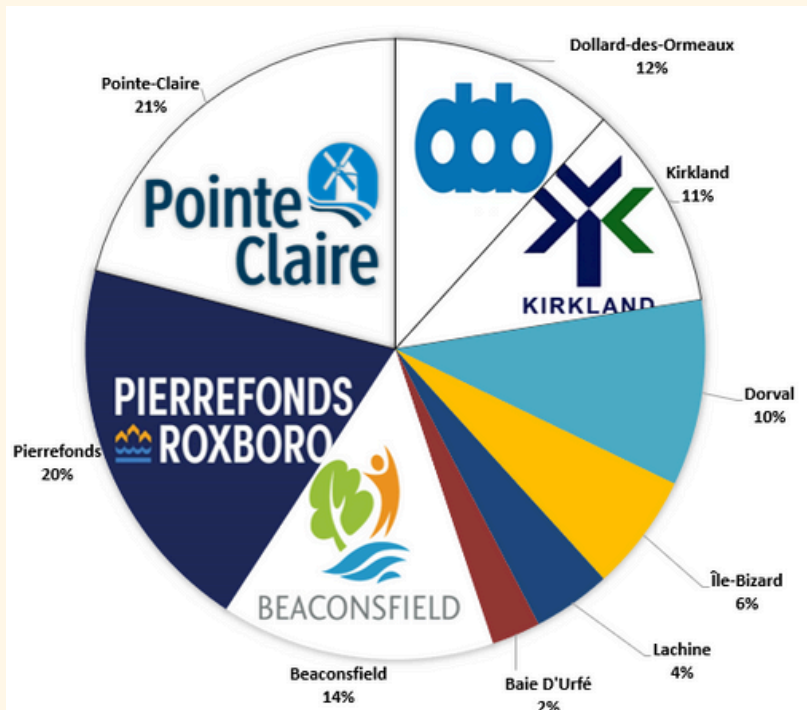
Statistiques de Jumelage, 1er avril 2024-31 mars 2025

2024-2025	Bénévoles	Protégés	Jumelés
Nouveaux	45	77	76
Actifs	229	352	300
Jumelés	193	217	
% de jumelage	84%	61%	

Protégés actifs par ville/arrondissement: 1er avril 2024 - 31 mars 2025



Bénévoles actifs par ville/arrondissement: 1er avril 2024 - 31 mars 2025



Programme d'Appartements Communautaires



**Khrystyna Tipakova,
Maryam El Hebri,
et Gabrielle Cave,**
travailleuses
communautaires du CAP

Programme du CAP

Le programme du CAP propose des solutions de logement pour des hommes adultes autonomes de l'Ouest-de-l'Île, vivant avec des problèmes de santé mentale. Depuis 1986, ce programme offre des options de logement adaptées: résidences semi-supervisées, de transition et permanentes. Le CAP inclut cinq appartements et deux maisons, accueillant un total de 27 résidents dans un environnement sûr et stable.

Comme les autres initiatives du PCBO, ce service est activement mis en valeur par des activités de sensibilisation et des kiosques d'information visant à renforcer la compréhension et l'engagement de la communauté.

Bienfaits:

- Offre un environnement de vie sûr, abordable et bienveillant.
- Réduit le stress et l'anxiété.
- Encourage l'autonomie et le fonctionnement au quotidien.
- Renforce le sentiment de sécurité, de stabilité et d'appartenance.
- Facilite l'accès aux soins de santé et aux services de soutien social.
- Diminue les hospitalisations et les recours aux services d'urgence.
- Aide le rétablissement à long terme en permettant aux personnes de se concentrer sur leur traitement et leurs objectifs personnels.

L'équipe du CAP

Deux travailleuses communautaires à temps plein et une à temps partiel sont affectées à ce programme.

Critères d'admissibilité

- Homme âgé de 18+.
- Doit avoir reçu un diagnostic de santé mentale prononcé par un médecin.
- Doit être suivi par au moins un professionnel de la santé ou un représentant des services sociaux (par exemple : médecin de famille, psychiatre, travailleur social).
- Doit démontrer une autonomie suffisante pour vivre de façon indépendante.
- Ne doit pas activement consommer des substances telles que: alcool, marijuana et autres.

Étapes pour faire une demande

- Bien que les demandes de référence soient le plus souvent soumises par des professionnels de la santé et des services sociaux familiers avec le programme, les auto-références ainsi que celles faites par des membres de la famille sont également acceptées, à condition que le candidat réponde aux critères d'admissibilité du programme.
- Les travailleuses communautaires examinent chaque dossier et si le candidat est jugé admissible, une rencontre est organisée avec ce dernier, le professionnel référent, un membre de la famille (le cas échéant), ainsi que deux membres du personnel du PCBO – généralement la directrice ou la cheffe d'équipe, et une travailleuse communautaire du programme CAP.
- Si le candidat est accepté, une visite est planifiée pour voir la chambre attribuée.
- Les travailleuses communautaires du programme CAP accompagnent le candidat dans le processus d'emménagement.
- Les nécessités de base sont fournies à l'arrivée.

Programme d'Appartements Communautaires (suite)

Soutien financier et matériel

Les résidents reçoivent des paniers alimentaires mensuels, généreusement offerts par **Moisson Montréal**. Ces paniers sont préparés par l'équipe du PCBO, en collaboration avec un groupe de bénévoles dévoués, et livrés directement aux résidents dans leurs appartements. Au cours de la dernière année, un total de 13 paniers ont été distribués à chaque appartement.

Pendant la période des Fêtes, les résidents reçoivent également un panier de Noël spécial, rempli de divers articles essentiels en plus de la nourriture.

Pour aider les résidents à acquérir des articles spécifiques, le PCBO lance des appels aux dons sur les réseaux sociaux et dans les publications communautaires, invitant la communauté à contribuer.

Activités du CAP 2024-25

*Visite guidée du Musée des beaux-arts et atelier de modelage en argile *Journée piscine et pizza
*3 barbecues au cours de l'été *Sortie chez Dairy Queen *Crème glacée chez Safari et promenade
*Dîner de Noël *Dîner de l'Action de grâce
*27 fêtes d'anniversaire *Quilles et billard *Pique-nique au parc Millenium *Pique-nique au parc Centennial *Cueillette de pommes, balade en tracteur et pique-nique *5 activités de cuisine
*Patinage au parc Jean-Drapeau *Brunch (thème cabane à sucre) *Cinéma et maïs soufflé *Bingo festif *Journée chez Ikea *Visite guidée et activité de peinture à la galerie d'art Stewart Hall



Parc Jean Drapeau, janvier 2025

Les activités organisées par le CAP sont entièrement financées par le PCBO.

Enjeux actuels et stratégies proposées

Pénurie de professionnels en santé mentale

Il existe un manque important de spécialistes, de travailleurs sociaux et de professionnels en santé mentale, ce qui entraîne des délais dans l'obtention d'évaluations, de diagnostics et de services de soutien essentiels..

Stratégies proposées

- Plaider en faveur d'un financement public accru dédié aux initiatives communautaires en santé mentale.
- Établir des partenariats avec des établissements d'enseignement offrant des programmes en travail social, en psychologie et en sciences infirmières afin d'accueillir au sein du programme des stagiaires et des étudiants sous supervision.
- Développer l'utilisation de solutions de télésanté pour combler les lacunes dans les services et améliorer l'accès rapide aux soins.

Obstacles administratifs et systémiques

L'accès au système de santé public demeure un enjeu important, nécessitant l'intervention fréquente de l'équipe du programme CAP afin d'assurer aux résidents l'obtention des soins appropriés.

Stratégies proposées

- Renforcer les relations avec les intervenants clés du réseau de la santé afin d'accélérer les références et l'accès aux services.
- Collaborer avec d'autres organisations communautaires afin de plaider collectivement pour des systèmes de soins plus efficaces et plus rapides.

Défi lié à la transparence des références

L'absence de divulgation complète de la part de certains professionnels référents mène parfois à la découverte de problèmes de consommation non signalés après l'admission, ce qui entraîne des retards, car le programme doit alors mettre fin à l'hébergement du résident et recommencer le processus d'admission.

Stratégies proposées

Les professionnels référents sont tenus de faire preuve de transparence et d'honnêteté complètes quant à la situation du candidat.

Programme d'Appartements communautaires (suite)

Nombre de résidents du CAP par résidence,
1er avril 2024 - 31 mars 2025

Sunshine (Bungalow)	7
Lakeshore Trinity (Appartement)	3
St- Michael / St Thomas (Maison)	5
CAP Beau-Ced (Appartement)	3
CAP WICA 2 (Appartement)	3
CAP-WICA 1 (Appartement)	3
St- Veronica (Appartement)	3
Total	27



Résidents du CAP au Musée des beaux arts de Montréal, 2 mai 2024

Impact du CAP/PCBO

En combinant hébergement transitoire et permanent avec un accompagnement personnalisé, un engagement communautaire et une aide concrète (distribution alimentaire et soutien budgétaire), le programme favorise le rétablissement et l'autonomie des résidents. Cette initiative contribue également à renforcer les liens sociaux dans l'Ouest-de-l'Île, grâce à des partenariats actifs avec les résidents et les organisations locales. Cette approche s'inscrit dans le modèle *Logement d'abord, tel que présenté dans le rapport du site de Montréal du projet At Home/Chez Soi, qui affirme que le logement est un droit humain fondamental et une base essentielle au rétablissement* (Commission de la santé mentale du Canada, 2017).



Cueillette de pommes, septembre 2024

Témoignages des résidents du CAP

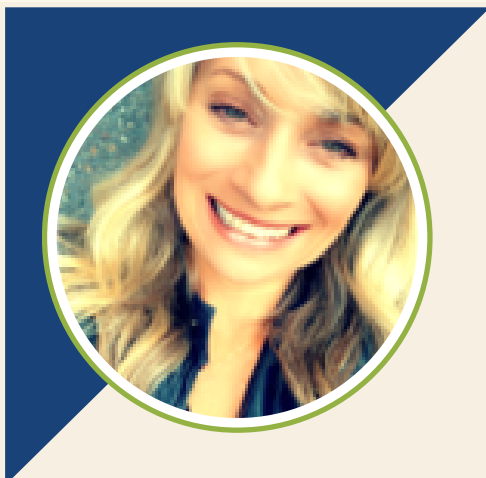
- « Merci pour mon dîner d'anniversaire ! »
- « J'aime les activités. Merci ! »
- « Merci à vous pour l'activité. J'ai vraiment aimé. Merci pour tout ce que vous faites pour nous. »
- « Merci de m'avoir accompagné à mes rendez-vous médicaux. »
- « Merci d'avoir organisé une journée cinéma. J'ai apprécié le film. »

Source: Mental Health Commission of Canada. (2017). At Home/Chez Soi sustainability report – Montreal site. https://www.mentalhealthcommission.ca/wp-content/uploads/drupal/2017-02/montreal_at_home_sustainability_report_eng.pdf



Souper de Noël au bureau du PCBO, décembre 2024

Liaisons Aînés/ITMAV



Tracy Caverson, travailleuse communautaire, Liaisons Aînés/ ITMAV

ITMAV/Liaisons Aînés

Cette initiative offre assistance et accompagnement aux aînés confrontés à des crises sociales ou à des situations d'abus (financières, physiques ou psychologiques). Le programme vise également à rejoindre les aînés isolés et vulnérables vivant dans des communautés multiculturelles mal desservies. Ces personnes sont plus à risque de subir des abus, des fraudes ou d'autres difficultés en raison de barrières linguistiques et culturelles.

Financé par le Ministère de la Famille/ Initiatives de travail de milieu auprès des aînés vulnérables (ITMAV), le programme offre un soutien gratuit et confidentiel aux aînés en situation de vulnérabilité.

Efforts de sensibilisation

Le programme collabore avec le SPVM et diverses organisations communautaires afin d'entrer en contact avec les aînés, notamment par des visites dans des résidences pour personnes âgées et des présentations dans des églises et des centres pour aînés de l'Ouest-de-l'Île. La population est également sensibilisée par la distribution de dépliants informatifs dans les pharmacies, cliniques de santé, habitations pour aînés, bibliothèques, hôtels de ville et autres lieux communautaires.

Activités de sensibilisation et présentations organisés par l'ITMAV 1er avril 2024- 31 mars 2025

Porte à porte avec la SPVM

03-juin-24	Porte à porte avec la SPVM de Kirkland
04-juin-24	Porte à porte avec la SPVM de Pointe-Claire
10-juin-24	Porte à porte avec la SPVM de Lachine
14-juin-24	Porte à porte avec la SPVM de Pierrefonds

Présentations

15-juin-24	Pierrefonds, Journée de sensibilisation des aînés
15-juin-24	Pointe-Claire, Journée de sensibilisation des aînés
17-sept-24	Rencontre thé/café CRC Aînés
30-sept-24	Activités de sensibilisation au Men's Shed
07-oct-24	Beaconsfield Women Club
04-nov-24	Employés du CLSC Pierrefonds
20-nov-24	Employés du CLSC Lac-St-Louis

Référence et repérage des protégés

Les clients de ce programme sont principalement référés par les CLSC, les hôpitaux, d'autres organismes communautaires ou des membres de leur famille. De plus, certains participants sont identifiés grâce aux efforts de sensibilisation menés par la travailleuse communautaire, comme la distribution de dépliants informatifs et des visites porte-à-porte afin d'entrer en contact avec des personnes vulnérables.

Certains clients proviennent également d'autres programmes au sein de l'organisme — principalement du programme de Jumelage — où les intervenants mettent en lumière les situations de crise vécues par leurs protégés et les réfèrent pour un soutien supplémentaire.

Rôle et impact de la travailleuse communautaire

La travailleuse communautaire du programme ITMAV offre un soutien aux aînés vulnérables en les aidant à naviguer dans les systèmes gouvernementaux, à accéder aux soins de santé, à gérer les enjeux liés au logement et à faire face aux difficultés financières, juridiques et émotionnelles. Les services comprennent une aide pour les démarches administratives, la préparation des déclarations de revenus, la prévention de la fraude et l'intervention en situation de crise, tout en comblant les barrières linguistiques et en offrant un soutien émotionnel continu.

Liaisons Aînés/ITMAV(suite)

Rôle et impact de la travailleuse communautaire (suite)

Ces services ont un impact significatif sur le bien-être et la qualité de vie des aînés vulnérables. Avec le soutien offert par la travailleuse communautaire du Programme ITMAV, les clients ont plus de chances de préserver leur autonomie et leur stabilité. Le fait de combler les barrières linguistiques et d'offrir un soutien émotionnel favorise également la confiance et réduit le sentiment d'isolement.

Cette approche holistique favorise la dignité, le sentiment de sécurité ainsi qu'une amélioration globale de la santé mentale et physique.

Témoignages

La travailleuse communautaire du PCBO entretient un lien de confiance profond avec ses protégés. Lors d'une visite à l'hôpital, l'une d'elles a déclaré à une infirmière :

« C'est mon intervenante – elle tient plus à moi que n'importe qui dans ma famille. »

Une autre protégée a exprimé sa gratitude après avoir été accompagnée lors d'une audience virtuelle au Tribunal administratif du logement (TAL) :

« Grâce à vous, j'ai compris tout ce qui se disait pendant la rencontre. Je me suis sentie moins seule et soutenue. Merci à vous et à votre organisme pour votre aide précieuse. »



La directrice du PCBO, Roya Jaffari et la travailleuse Liaisons Aînés/ITMAV, Tracy Caverson à Centraide, décembre 2024.

Statistiques Liaisons Aînés/ITMAV, 1er avril 2024 - 31 mars 2025

Nombre de cas ITMAV par catégorie	
Logement	30
Documents	16
Financiers	5
Taxes	1
Fraude	1
Soutien émotionnel	11
Légal	5
Santé et services sociaux	20
Immigration	1
Information	2
Accompagnement	8
Total	100

Protégés, Liaisons Aînés/ITMAV, 1er avril 2024 - 31 mars 2025

Liaisons Aînés/ITMAV

100 Cas

46 Nouveaux Protégés

70 Protégés actifs



La directrice du PCBO, Roya Jaffari et la travailleuse Liaisons Aînés/ITMAV, Tracy Caverson au Beaconsfield Women Club.

Rendez-Vous Arts (RVA)



Ramez Rabbat, instructeur de peinture

Après deux années au Rendez-Vous Arts, je commence à vraiment mesurer l'impact positif que ce programme a sur la vie quotidienne de mes élèves. Les voir prendre de l'assurance et développer leur propre style artistique est profondément enrichissant – pour eux comme pour moi.

Programme Rendez-Vous Arts (RVA)

Rendez-Vous Arts propose des cours de peinture destinés aux adultes vivant avec des défis physiques ou mentaux, où l'expression artistique contribue au bien-être et à l'épanouissement personnel. Animés par un instructeur expérimenté dans un environnement chaleureux, inclusif et bienveillant, ces cours favorisent l'expression de soi, quel que soit le niveau des participants.

Accessibilité des programmes et engagement communautaire

À l'instar des autres programmes du PCBO, Rendez-Vous Arts fait l'objet d'une promotion active qui vise à sensibiliser la communauté et à favoriser un accès élargi à ses bienfaits. Bien que la majorité des participants soient déjà familiers avec le PCBO, les trois classes hebdomadaires du RVA demeurent ouvertes à toute personne vivant avec des enjeux de santé physique ou mentale.



Jaki Vaughan, artiste bénévole

Mon bénévolat en art continue de m'apporter beaucoup de plaisir et de satisfaction. L'enthousiasme des participants à pratiquer des techniques de composition, de perspective et de mélange des couleurs est un véritable bonheur à observer.

Horaire et fréquence des cours

Une classe d'une durée de 2 heures est offerte 3 fois par semaine par **l'instructeur de peinture Ramez** au chalet Kinsmen (Pointe-Claire), les lundis, mercredis et vendredis.

Jaki, notre artiste bénévole offre également une classe d'une durée de 2 heures à 6 participants au Foyer Dorval et une autre classe individuelle d'une durée de 2 heures à une participante à Bayview.

Exposition d'art annuelle et célébration des talents

Chaque année, le programme se conclut par une exposition d'art publique qui met en valeur les talents et les réalisations de ses participants. La dernière édition a présenté plus de 60 œuvres réalisées par 30 Protégés, attirant un large public – dont le maire de Pointe-Claire – et suscitant un profond sentiment de fierté chez les artistes.

Des études ont depuis longtemps mis en évidence la valeur thérapeutique des arts créatifs, montrant qu'ils peuvent améliorer l'expression émotionnelle et contribuer à atténuer le stress, tant physique que psychologique (Barnett & VasIU, 2024).

Barnett, K. S., & VasIU, F. (2024). How the arts heal: A review of the neural mechanisms behind the therapeutic effects of creative arts on mental and physical health. *Frontiers in Behavioral Neuroscience*, 18, 1422361. <https://doi.org/10.3389/fnbeh.2024.1422361>

Rendez-Vous Arts (RVA) suite

Bienfaits essentiels

- **Expression émotionnelle** : Offre un espace sécurisant et créatif permettant d'explorer les émotions et de réduire le stress.
- **Soutien à la santé mentale** : Favorise une amélioration de l'humeur, de la concentration et de l'estime de soi grâce à l'engagement dans des activités artistiques.
- **Lien social** : Diminue l'isolement en renforçant le sentiment d'appartenance et en encourageant les expériences partagées.
- **Motivation personnelle** : Encourage l'établissement d'une routine et le développement d'un sentiment d'accomplissement, contribuant à une vie quotidienne plus équilibrée.

Témoignages de deux participantes du RVA

«Le RVA a été une source précieuse de joie, d'appartenance et de structure dans ma vie. Il m'aide à sortir de l'isolement, à nouer des relations avec des personnes ayant des intérêts et des défis similaires, et à nourrir ma passion pour l'art dans un environnement bienveillant et stimulant. Grâce au PCBO, je bénéficie de cours gratuits, de matériel artistique, et même de la possibilité d'exposer mes œuvres – une opportunité que je n'aurais jamais pu me permettre autrement.»

«Je ressens une profonde gratitude envers le PCBO, mon professeur exceptionnel et tous les donateurs qui rendent le programme possible. Mon esprit s'est ouvert à des possibilités auxquelles je n'aurais jamais pensées. Ce que j'apprécie le plus, c'est l'atmosphère apaisante, chaleureuse et accueillante. Pour moi, le RVA, c'est le bonheur.»

Nombre total de participants du RVA, 1er avril 2024 - 31 mars 2025

	Emplacement	Nombre de participants
Instructeur de peinture	Kismen Chalet (Pointe-Claire)	34
Artiste bénévole	Foyer Dorval/Bayview	7
Total		41



Créativité en action: Participants du RVA



Service d'impôt sur le revenu

Le Service d'impôts sur le revenu est offert toute l'année et fournit un soutien gratuit pour la préparation des déclarations de revenus. Bien que certaines conditions d'admissibilité puissent s'appliquer, ce service s'adresse principalement aux personnes à faible revenu ou en situation de vulnérabilité ou qui peuvent éprouver des difficultés à remplir leur déclaration par elles-mêmes.

Lancée en 2023, la Clinique de taxes sans rendez-vous se tient chaque année durant les mois de mars et avril, et connaît un succès grandissant auprès des résidents de l'Ouest-de-l'Île. En cohérence avec la mission du PCBO, cette initiative vise à réduire les obstacles financiers et à permettre aux personnes admissibles d'accéder aux prestations et crédits gouvernementaux auxquelles elles ont droit.

La Clinique de taxes du PCBO - 2025

- A eu lieu du 1er mars au 30 avril 2025, 3 jours par semaine
- S'est déroulée au bureau du PCBO
- Était gérée par des bénévoles dévoués et les travailleuses communautaires.

Avantages

- Service gratuit : Préparation des déclarations de revenus sans frais pour les personnes admissibles.
- Soutien offert toute l'année : Accompagnement disponible en dehors de la saison fiscale.
- Accès simplifié : La clinique de taxes, offerte de mars à avril, est accessible sans rendez-vous.
- Soutien aux personnes vulnérables : Conçue pour répondre aux besoins des personnes à faible revenu, des aînés et des nouveaux arrivants.
- Maximisation des prestations : Veille à ce que tous les crédits, prestations et remboursements gouvernementaux soient réclamés.
- Réduction du stress financier : Aide à prévenir les erreurs coûteuses et à alléger le fardeau lié à la préparation des impôts.
- Approche communautaire : Favorise l'inclusion sociale et aide les gens à comprendre et à mieux gérer leurs finances personnelles.

Témoignages de nos clients

« Au départ, je suis venue simplement pour faire mes impôts. Mais un bénévole m'a conseillé de faire remplir un questionnaire par le médecin de mon mari afin de mieux expliquer sa situation. Grâce à ce soutien, j'ai pu maximiser mon remboursement d'impôts.

De plus, on m'a orientée vers un autre programme de l'organisme (Liaisons Aînés), et une travailleuse communautaire m'a aidé à remplir ma demande pour le nouveau régime dentaire. Je suis très reconnaissante envers le PCBO, ainsi qu'envers les bénévoles. »

Statistiques: Service d'impôt sur le revenu 1er avril 2024 - 31 mars 2025

Nombre total de déclarations de revenus déposées, 1er avril 2024 - 31 mars 2025

Déclarations de taxes par année	
2013-2022	55
2023	255
2024	175
Total	485

Nombre de clients par groupe d'âge, 1er avril 2024 - 31 mars 2025

Groupe d'âge	Nombre de protégés
0-19 ans	9
20-64	233
65+	148
Total	390

Bénévoles par rôle, 1er avril 2024 - 31 mars 2025

Nombre de bénévoles/préparation des taxes	13
Nombre de bénévoles/déclaration des taxes	13

« Je suis vraiment reconnaissant envers les organisations comme la vôtre qui aident des personnes comme moi qui ne peuvent pas se permettre de faire préparer leurs impôts. J'étais capable de le faire moi-même, mais ce n'est plus le cas. Vous êtes tous des gens si gentils, et vous faites un travail merveilleux. »

Service d'impôt sur le revenu (suite)

Défis

En raison de contraintes financières, nous n'avons pas pu embaucher de coordinateur pour la clinique de taxes et avons dû compter sur notre personnel et augmenter le nombre des bénévoles. Ce défi n'a pas été facile à relever, mais il a été rendu possible grâce à l'engagement et à la collaboration de tous.

Programme de Tablettes

Le Programme de Tablettes vise à soutenir les personnes âgées en situation d'isolement social. Des tablettes faciles à utiliser leur sont fournies afin qu'elles puissent rester en contact avec leurs bénévoles, leurs soignants et leurs proches. Comme la technologie peut représenter un obstacle, un soutien technique régulier ainsi que des séances d'accompagnement pratique sont offerts pour aider les aînés à se sentir à l'aise et en confiance avec leur appareil.

Le Programme de Tablettes a été lancé en 2021, en réponse à la pandémie de COVID-19, afin de réduire l'isolement social chez les personnes âgées. Le début a été modeste, grâce à quelques tablettes généreusement offertes par des citoyens de la communauté. Face à la croissance des besoins, le programme s'est développé avec le soutien financier de la Ville de Pointe-Claire, ce qui a permis l'acquisition d'appareils supplémentaires. Aujourd'hui, le programme est soutenu par notre budget de fonctionnement général ainsi que par les dons continus de membres de la communauté.

Un cours hebdomadaire de deux heures est offert au bureau du PCBO pour aider les aînés à développer leurs compétences numériques et à se sentir plus à l'aise avec l'utilisation de leur tablette. Les séances couvrent les fonctions de base, telles que la navigation sur Internet, l'envoi de courriels, l'utilisation des appels vidéo et l'accès aux services essentiels en ligne.

Pour les personnes qui ne peuvent pas venir au bureau en raison de limitations physiques, le coordinateur de tablettes offre un **soutien personnalisé** soit par des visites à domicile, soit en les guidant par des appels Zoom.

Avantages

- Favorise la connexion sociale : Aide les aînés isolés à rester en contact avec leur famille, leurs amis et les ressources communautaires.
- Soutien technique personnalisé : Des séances d'accompagnement régulières permettent aux participants d'utiliser leur tablette en toute confiance.
- Accès facilité aux services : Permet aux aînés de communiquer avec des professionnels de la santé, des intervenants et d'accéder en ligne à des services essentiels.
- Développement des compétences numériques : Encourage l'apprentissage de la technologie et renforce l'autonomie dans son usage au quotidien.
- Service gratuit : Offert sans frais aux participants admissibles, éliminant ainsi les obstacles financiers à l'inclusion numérique.

Programme de Tablettes (suite)

Gestion du Programme de Tablettes,
1er avril 2024 - 31 mars 2025

Tablettes assignées à des protégés	24
Suivis liés au Programme de Tablettes	51
Retour de <u>tablettes</u>	1
Support technique lié au Programme de Tablettes	14
Formations liées au Programme de Tablettes	110
Bénévoles assignés au Programme de Tablettes	7
Nombre de protégés actifs liés au Programme de Tablettes	42
Classes individuelles liées au Programme de Tablettes ayant eu lieu depuis le 15 janvier 2025	10

Les avantages des compétences numériques pour les personnes âgées sont nombreux. Le développement de ces compétences peut améliorer directement leur qualité de vie en facilitant l'accès à l'information, notamment en matière de santé, et en renforçant les liens sociaux grâce à de nouveaux moyens de communication. Cela contribue à une meilleure santé mentale et émotionnelle.

Source: Marcotte, A.-A. (2024). Digital literacy interventions for older adults in Canada. AGE-WELL. Retrieved from <https://corealberta.ca/index.php/resources/policy-report-digital-literacy-interventions-for-older-adults-in-canada-1>

Cours offerts par le PCBO, 2024-2025

Cours: Automne 2024 / Printemps 2025

En 2024, nous avons adopté une nouvelle approche en lançant un cours de 5 semaines pour les aînés intitulé « Devenez Tech Savvy ». Les participants ont progressivement gagné en aisance avec la technologie, apprenant à naviguer plus facilement sur leurs téléphones portables, ordinateurs portables et tablettes. Suite à la demande générale, ce cours sera de nouveau offert lors de la prochaine session du printemps 2025.



Engagement communautaire

La mission de **Moisson Montréal** consiste à assurer un approvisionnement alimentaire optimal aux organismes communautaires qui viennent en aide aux personnes en difficulté de l'Île de Montréal.



Les résidents du **CAP** reçoivent chaque mois des paniers alimentaires généreusement offerts par **Moisson Montréal**.

*Nous travaillons en étroite collaboration avec les **CLSCs**, en faisant des références mutuelles afin d'offrir un soutien coordonné aux personnes que nous accompagnons.*



Le Regroupement québécois du Parrainage Civique

Ce regroupement aspire à l'avènement d'une société plus juste, équitable et démocratique. Chaque personne ayant une incapacité doit avoir une place à part entière dans notre société.

Partenaires communautaires

Comité de la bienveillance des aînés de l'Ouest-de-l'Île

La travailleuse communautaire de l'ITMAV siège à ce comité, car le programme offre principalement un soutien aux aînés vulnérables. Cette table vise à les sensibiliser à la réalité de l'abus et de la maltraitance, tout en faisant connaître les ressources disponibles pour prévenir ces situations et y répondre de manière appropriée.

Table de santé mentale

Cette table favorise la collaboration entre les organisations communautaires et du secteur public pour améliorer les services de santé mentale locaux. Notre participation nous permet d'offrir un meilleur soutien au programme CAP qui aide les hommes vivant avec des défis en santé mentale..

Table des 50 ans et plus de Dorval-Lachine (T50+)

Les travailleuses communautaires du PCBO participent à la Table 50+ de Lachine, un réseau collaboratif visant à améliorer les services et la sensibilisation pour les personnes de 50 ans et plus. Cette participation permet de renforcer les liens avec des partenaires locaux susceptibles de soutenir nos protégés dans ce secteur.

TCAOI Table de concertation des aînés de l'Ouest-de-l'Île Coordination

Cette table appuie notre mission en favorisant le développement de liens solides avec les partenaires de l'Ouest-de-l'Île. Ces collaborations permettent d'offrir un soutien concret à nos protégés dans ce domaine. Elle témoigne également de notre engagement à défendre les droits des aînés et à lutter contre l'isolement social des personnes âgées.

Engagement communautaire (suite)

Sous-comité du TCAOI – Comité de la santé

Le Comité de la santé constitue une ressource précieuse pour recueillir de l'information sur les services de santé accessibles à nos clients. Grâce à ce comité, nous restons informés des changements dans le système de santé et sommes mieux outillés pour accompagner nos clients dans la navigation des services publics.

TQNOIM Table du Quartier Nord de l'Ouest-de-l'Île

la table TQNOIM favorise le développement social et l'inclusion en abordant des enjeux clés tels que le logement, la sécurité alimentaire, la diversité culturelle, et plus encore. Ce cadre de collaboration nous permet de rester connectés aux initiatives communautaires et de renforcer notre capacité à soutenir les clients à travers l'ensemble de nos programmes.

Sous-comité TQSOI - CALODI (Comité d'action des locataires de l'Ouest-de-l'Île)

CALODI a pour objectif de fournir aux locataires l'information, les outils et le soutien nécessaires pour comprendre et faire valoir leurs droits. Cette mission est particulièrement pertinente pour deux de nos programmes : le programme du CAP, qui offre un logement abordable à des hommes vivant avec des problèmes de santé mentale, et le programme ITMAV, par lequel bon nombre de nos protégés recherchent un accompagnement en lien avec le logement.

Comité d'apprentissage ITMAV

Notre travailleuse communautaire du programme ITMAV participe activement à cette table, spécialement conçue pour soutenir les professionnels engagés dans ce programme. La participation, obligatoire, permet de renforcer les liens au sein de la communauté ITMAV et de favoriser une meilleure collaboration. La table constitue également une source précieuse de conseils pratiques et d'études de cas, ce qui améliore concrètement notre capacité à soutenir les personnes âgées sur notre territoire.

Bien-être de la population, sous-comité Aînés

Ce sous-comité nous offre des renseignements et des ressources précieuses pour améliorer la qualité de vie des aînés que nous accompagnons.

TQSOI Table de sécurité alimentaire

Notre participation à cette table soutient activement notre mission d'améliorer la qualité de vie de nos protégés. Par exemple, grâce à notre collaboration avec Moisson Montréal, nous avons pu livrer des denrées alimentaires à des protégés du PCBO confrontés à l'insécurité alimentaire en raison de faibles revenus ou d'autres difficultés.

TQSOI Table du Quartier Sud de l'Ouest-de-l'Île

Cette table favorise la collaboration entre les organisations locales et nous permet de rester informés des initiatives régionales. Notre participation appuie la mission du PCBO, qui vise à améliorer la qualité de vie et à promouvoir un développement social fondé sur l'équité, la durabilité et l'engagement communautaire.

PUBLICITÉ

Statistiques 2024-2025



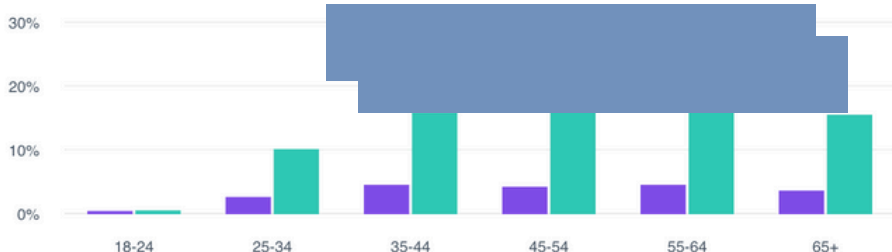
Postes sur Facebook
412

Annonces pour bénévoles



Âge et sexe

Hommes: 20.40%
Femmes: 79.60%



Vues
41.9K

Portée
28.2K ↓ 19.3%

Visionnement de 3 secondes
176 ↑ 128.3%

Temps de visionnement
1h 16m ↑ 346.9%

Bien que notre impact numérique ait légèrement diminué, le temps de qualité passé sur notre page a connu une nette augmentation.

Des études récentes indiquent une baisse générale de l'impact numérique sur Facebook, attribuable aux changements d'algorithme, à la concurrence accrue et à l'évolution du comportement des utilisateurs.

Média sociaux : Facebook, Instagram, site web, Mailchimp, Zeffy

Autres Média : Panneaux électroniques de la Ville, bulletins/journaux municipaux et publicité ciblée, Suburban, Global, CTV, CRC, News & Views.

Infolettre : Distribué au printemps et à l'automne.



mailchimp

Nombre de destinataires: 1620
Moyenne de notices ouvertes: 50.8%
Nombre de campagne publicitaires: 14



Total de notices envoyées

18,840

↑ 6,180%



Moyenne de notices ouvertes

50.6%

↑ 26.6%

ÉVÈNEMENTS

Visite de Jardins 8 juin, 2024



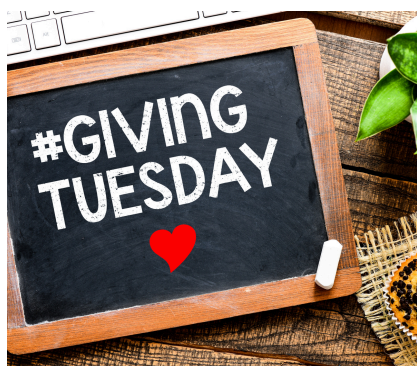
La 31e Visite de Jardins a eu lieu en juin 2024. De magnifiques jardins situés à Dorval et à Pointe-Claire étaient à l'honneur. La journée a été animée par une chasse au trésor et s'est conclue par un délicieux goûter offert aux participants. La vente de billets a permis d'amasser un montant de 2186 \$

Halloween Octobre 2024

Cette année encore, nous avons eu le plaisir de célébrer un Halloween fabuleux à la résidence de Ivan Dow! Les jardin hantés de cette maison aussi terrifiants que spectaculaires, ont permis de recueillir 1 900 \$ en dons.



Mardi je donne Novembre 2024



En 2024, à l'occasion de Mardi je donne et en vue de la période des Fêtes, nous avons invité la communauté à nous donner un coup de main pour réaliser les souhaits exprimés par les résidents du CAP (Programme d'Appartements Communautaires). Leur liste de souhaits comprenait uniquement des articles correspondant aux besoins essentiels du quotidien. Nous avons recueilli 1 640 \$ pour cette cause.

ÉVÈNEMENTS

Paniers de Noël Décembre 2024



Des paniers de Noël généreusement fournis par Moisson Montréal ont été livrés à plus de 42 protégés par nos propres travailleuses communautaires. Des articles supplémentaires ont été ajoutés aux paniers, afin d'offrir un soutien additionnel aux personnes en situation de vulnérabilité.

Site Web 2024-2025

Le site web est régulièrement mis à jour afin de promouvoir les événements à venir et d'encourager la participation bénévole ainsi que les dons en soutien à notre organisation



Infolettre du PCBO 2024-2025

Une infolettre est envoyée à plus de 1600 abonnés sur mailchimp et aux média sociaux au printemps et à l'automne.

>>> COURS DU PRINTEMPS

LES JEUDIS 13H00-15H00 : LE 6 MARS AU 3 AVRIL
152 CONCORD CRESCENT, POINTE-CLAIRE

À la demande générale, nous présenterons de nouveau notre cours Devenez "Tech Savvy". Ce cours vous offrira le soutien nécessaire pour utiliser votre téléphone cellulaire, votre tablette et l'Internet. Vous apprendrez à accomplir des tâches quotidiennes : gérer vos courriels, prendre des photos, effectuer des opérations bancaires, faire des achats en ligne et consulter régulièrement les réseaux sociaux. Vous saurez reconnaître et prévenir les fraudes et identifier les ressources qu'il faut éviter et/ou auxquelles ne pas répondre. Bienvenue à tous et à toutes quel que soit votre niveau. Inscrivez-vous dès aujourd'hui en nous appelant au 514-694-5850 ou en nous envoyant un courriel à info@pcbo-wica.com. PLACES LIMITÉES.



FÉLICITATIONS À KHRYSTYNA TIPAKOVA, NOTRE NOUVELLE COORDINATRICE DES TRAVAILLEUSES COMMUNAUTAIRES; KHRYSTYNA S'EST JOINTE À L'ÉQUIPE DU CAP IL Y A TROIS ANS. NOUS SOUHAITONS ÉGALEMENT LA BIENVENUE À ANTONELLA SPERA, NOTRE NOUVELLE TRAVAILLEUSE COMMUNAUTAIRE AU PROGRAMME DE JUMELAGE.



Le PCBO est reconnaissant aux agences, fondations, clubs, groupes de services, églises, municipalités, groupes communautaires et entreprises ci-dessous, pour leur soutien financier continu!

FINANCEMENT

10 000 \$+

- Programme de soutien aux organismes communautaires (PSOC)
- Ministère de la Famille et des Aînés
- Centraide
- Emploi Québec
- Partageaction
- Fondation Jeanne-Esther
- Fondation Tenaquip
- Croix Rouge
- Fondation Echo



Croix Rouge

2 000 \$ - 9 999 \$

- Ville de Dollard-des-Ormeaux
- Ville de Pointe-Claire
- Club de Hockey des anciens de Pointe-Claire
- Gouvernement du Canada
- Gregory Kelley



Government of Canada

Gouvernement du Canada



FINANCEMENT (suite)

1 000 \$ - 1999 \$



- Église St. Michael & All Angels Anglican
- Les Anciens de Dorval
- Ville de Kirkland
- Club Lakeshore Civitan



- Ville de Beaconsfield
- Arrondissement de Lachine



- Brigitte Garceau, Assemblée Nationale du Québec, (Robert-Baldwin)
- Paroisse St. Thomas à Becket

200 \$ - 999 \$



- Enrico Ciccone, Assemblée Nationale du Québec (Marquette)
- Ville de Baie d'Urfé
- Église Merging Waters United
- Maison L'Échelon
- Arrondissement Pierrefonds-Roxboro
- Pépinière West Island



Donateurs privés

1 000 \$ - 1999 \$

Iris Partington

200 \$ - 999 \$

- Céline Grenier
- Eugène Busque
- Irma Paul
- Kathryn Hejnar
- Margo Heron
- Peter Murphy
- Philip Morgan
- Sœur Lise Venne
- Stephanie Lyman
- William Humes



MARGOT HERON



Lauréate du Prix Warren
Wilfred Thomas, 2024/2025



Warren W. Thomas, trésorier du
PCBO pendant plus de 5 ans.

Désireux d'honorer sa mémoire et de célébrer les valeurs qu'il incarnait, nous avons établi en 2024, le prix Warren Wilfred Thomas Award pour Service Extraordinaire à la Communauté. Nous sommes fiers de commencer une noble tradition grâce à cet hommage important.



Cette année, nous sommes ravis de remettre le prix Warren Wilfrid Thomas à Margot Hurtubise Heron lors de notre prochaine Assemblée Générale Annuelle le 17 juin 2025.

Margot a été nommée pour ce prix par Marla Newhook, ancienne directrice du PCBO, en reconnaissance de ses contributions exceptionnelles et durables à la communauté de l'Ouest-de-l'Île au cours des 45 dernières années.

Elle a consacré 36 ans comme membre du Conseil d'administration du PCBO, dont 3 ans en tant que présidente, 39 ans avec la Paroisse Ste-Veronica, 29 ans au Club de livres de Dorval, 21 ans à la Maison Donalda Boyer, 10 ans avec le Comité pour l'intégration des personnes en situation de handicap, et bien plus encore, y compris son rôle clé en tant que conseillère à la ville de Dorval.

Margot incarne véritablement l'esprit de ce prix par sa constante gentillesse, son humilité, sa nature collaborative, ses normes éthiques inébranlables, sa profonde compassion, et—au cœur de tout cela—son engagement indéfectible en faveur de la justice sociale.

Félicitations
Margot



Certificats de reconnaissance

Nos remerciements chaleureux à tous nos bénévoles pour toutes ces années de bénévolat!

5 ans

Adamo Ghezzo
Alfredo Diodati
Bonnie Chazan Ornstein
Chantal Boivert
Huw William Griffiths
James (Jim) Pole
Magali Genevieve Lapointe
Nadia Hanson
Ronald (Ron) Rudin
Sonia Klebanskyj (Wirtanen)

10 ans

Linda Holtzman
Peng Yu
Rebecca Michaelle Daniel
Safaa Saad
Vimmie Kulasegaram

15 ans

Andrew Hall
Lorraine Salicco
Lynne Prevost
Michel Bourque
Tony Zeeprat

30 ans

Pauline Birks
Scott Birks
Yolanda Ghiorotto

35 ans

Salve Desprez

45 ans

Dennis Partington
Iris Partington

